

BÁO CÁO NGÀY

12/01/2012

Nội dung:

- CÁC SÀN NIÊM YẾT
- CẬP NHẬT THỊ TRƯỜNG
- TIN TỨC

CÔNG TY CỔ PHẦN CHỨNG KHOÁN BETA

16 Nguyễn Trường Tộ, Phường 12, Quận 4 – TP Hồ Chí Minh

Tel: (08) 3826 8999- Fax: (84-8) 3943 4816- Email: support@sbi.com.vn - Website: <http://www.bsi.com.vn>

TỔNG KẾT THỊ TRƯỜNG

CẬP NHẬT THỊ TRƯỜNG

SÀN HOSE	
VN-INDEX	347,43
THAY ĐỔI	+2,75(+0,80%)
SỐ MÃ TĂNG GIÁ	106
SỐ MÃ GIẢM GIÁ	109
SỐ MÃ ĐỨNG GIÁ	91
KLGD	29.074.759
GTGD (TỶ)	420,04

SÀN HNX	
HNX-INDEX	55,88
THAY ĐỔI	-0,27(-0,48%)
SỐ MÃ TĂNG GIÁ	108
SỐ MÃ GIẢM GIÁ	108
SỐ MÃ ĐỨNG GIÁ	177
KLGD	24.045.550
GTGD (TỶ)	202,24

Phiên 11/01, hai sàn kết thúc trái chiều, VN-Index tăng, HNX-Index giảm điểm. Thanh khoản tiếp tục sụt giảm, chỉ đạt 622 tỷ đồng tính trên cả hai sàn. Khối ngoại mua ròng 37 tỷ đồng.

Sàn HOSE

Kết thúc đợt 1 khớp lệnh định kỳ, VN-Index tăng 3,3 điểm (+0,96%) lên 347,98 điểm. Khối lượng giao dịch đợt này vẫn ở mức thấp, chỉ đạt 0,8 triệu đơn vị, tương ứng với 9 tỷ đồng giá trị giao dịch.

Sang đợt khớp lệnh liên tục, nhóm cổ phiếu bluechips như BVH, MSN tăng kịch trần kéo chỉ số VN-Index có lúc gần chạm mốc 350 điểm. Tuy nhiên, sau đó lực bán lại gia tăng, khiến lực mua có phần sụt giảm, sắc xanh đỏ tương đương nhau trên bảng điện tử.

Kết thúc phiên, VN-Index tăng 2,75 điểm (+0,8%) lên 347,43 điểm. Khối lượng giao dịch sụt giảm 20% so với phiên trước, chỉ đạt 29 triệu đơn vị, tương ứng với 420 tỷ đồng giá trị giao dịch.

Toàn sàn HOSE có 106 mã tăng, 109 mã giảm giá và 91 mã đứng giá. STB dẫn đầu về khối lượng giao dịch khớp lệnh với 3,7 triệu đơn vị. Tiếp theo là JVC với 1,1 triệu đơn vị, EIB với 1 triệu đơn vị...

Khối ngoại mua ròng 32 tỷ đồng, trong đó mua ròng chủ yếu FPT, VCB, SSI... và bán ròng STB, HAG...

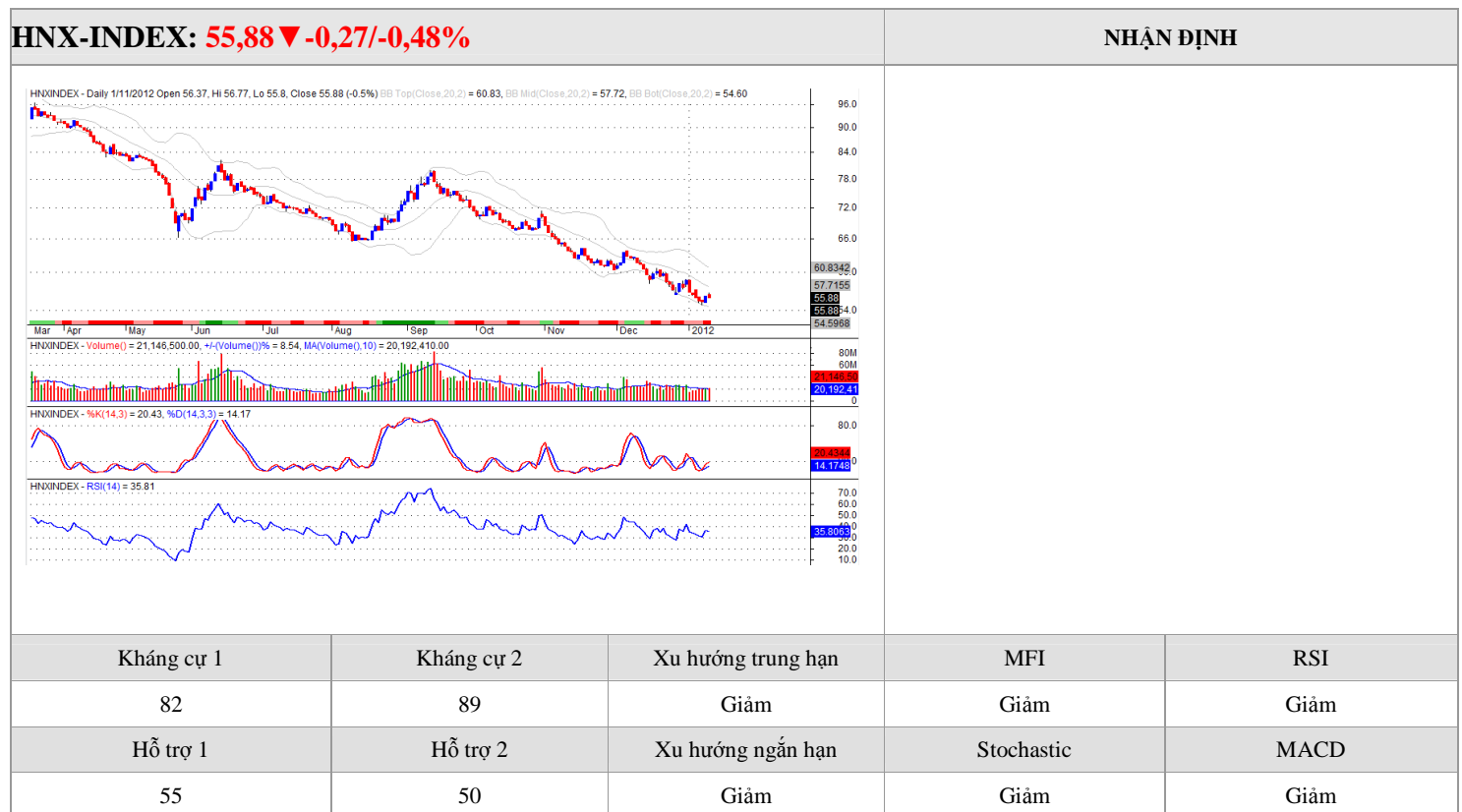
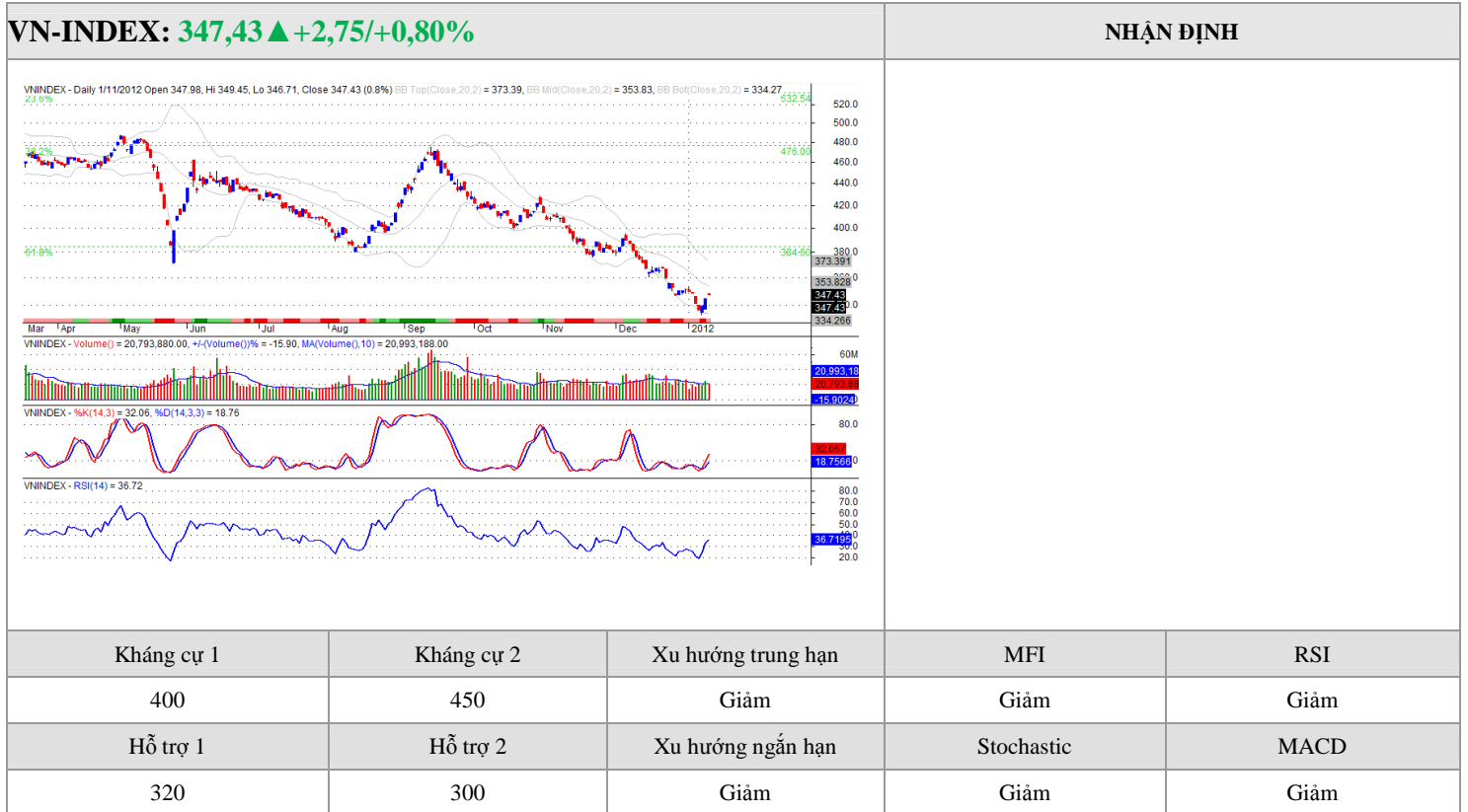
Sàn HNX

Tại sàn Hà Nội, HNX-Index quay trở lại giảm 0,27 điểm (-0,48%) chốt tại 55,88 điểm. Khối lượng giao dịch phiên này cũng sụt giảm, chỉ đạt 24 triệu đơn vị, tương ứng với 202 tỷ đồng giá trị giao dịch.

Thống kê trên HNX có 108 mã tăng giá, 108 mã giảm giá và 177 mã đứng giá. KLS dẫn đầu về khối lượng giao dịch với 2,3 triệu đơn vị. Tiếp theo là VND với 2 triệu đơn vị, PVX với 1,4 triệu đơn vị...

Nhà đầu tư nước ngoài mua ròng 4,9 tỷ đồng, trong đó mua ròng chủ yếu DBC, PSI, PVE... và bán ròng SDT, WSS...

PHÂN TÍCH KỸ THUẬT



TỔNG KẾT THỊ TRƯỜNG

TIN KINH TẾ

5 MÃ TĂNG MẠNH NHẤT HOSE

MÃ	GIÁ	THAY ĐỔI	KLGD
CIG	4,2	5,00%	2.380
FBT	4,2	5,00%	500
VFG	37,9	4,99%	120
EVE	21,2	4,95%	26.570
TRA	46,8	4,93%	4.890

5 MÃ TĂNG GIẢM NHẤT HOSE

MÃ	GIÁ	THAY ĐỔI	KLGD
VKP	0,7	-12,50%	4.660
SBC	12,8	-11,72%	580
BAS	1,2	-7,69%	1.680
VES	1,4	-6,67%	1.090
VSG	1,5	-6,25%	34.280

5 MÃ KLGD LỚN NHẤT HOSE

MÃ	GIÁ	THAY ĐỔI	KLGD
STB	17,9	2,87%	3.729.860
JVC	18,9	2,16%	1.145.550
EIB	15	2,74%	1.060.460
SSI	13,4	0,00%	846.870
HAG	18,3	0,00%	660.090

5 MÃ TĂNG MẠNH NHẤT HNX

MÃ	GIÁ	THAY ĐỔI	KLGD
ORS	1,5	7,14%	112.000
MEC	4,6	6,98%	500
VDL	24,7	6,93%	200
WSS	3,1	6,90%	778.900
NST	10,9	6,86%	100

5 MÃ GIẢM MẠNH NHẤT HNX

MÃ	GIÁ	THAY ĐỔI	KLGD
WCS	30,6	-6,99%	100
VC2	13,4	-6,94%	100
KTS	36,6	-6,87%	100
L43	11	-6,78%	100
DLR	14,1	-6,62%	1.000

5 MÃ KLGD LỚN NHẤT HNX

MÃ	GIÁ	THAY ĐỔI	KLGD
KLS	7,8	2,60%	2.361.600
PVX	6,5	0,00%	1.498.000
BVS	8,6	6,10%	1.209.700
SHN	3,9	5,41%	1.151.600
DBC	14,3	6,62%	649.200

Thông đốc: Khoảng 5-8 ngân hàng sẽ sáp nhập trong quý 1

Reuters dẫn lời Thông đốc Ngân hàng Nhà nước Việt Nam cho hay, trong quý 1/2012, khoảng 5 đến 8 ngân hàng sẽ sáp nhập.

Hôm nay (11/1), Reuters dẫn lời Thông đốc Ngân hàng Nhà nước Nguyễn Văn Bình cho biết, trong quý 1/2012, khoảng 5 đến 8 ngân hàng Việt Nam sẽ tiếp tục sáp nhập.

Thông đốc Nguyễn Văn Bình cũng khẳng định, trong ngắn hạn, Ngân hàng Nhà nước sẽ không thực hiện việc điều chỉnh lãi suất đáng kể nào, nhưng sau quý 1 sẽ có sự điều chỉnh phù hợp.

Trước đó, cuối năm 2011, 3 ngân hàng Sài Gòn, Tín Nghĩa và Đề Nhất đã thực hiện quá trình hợp nhất, dưới sự tham gia "bảo trợ" của BIDV.

Được biết, trong "thông điệp" đầu năm nay, Thông đốc Nguyễn Văn Bình cho hay: "Các TCTD cần được đánh giá, phân loại thành TCTD lành mạnh, TCTD thiếu thanh khoản tạm thời và TCTD yếu kém. Các TCTD lành mạnh được dẫn tạo điều kiện phát triển về quy mô và năng lực cạnh tranh trong nước, quốc tế. Các TCTD yếu kém, tiềm ẩn nguy cơ gây mất an toàn hệ thống cần được ưu tiên tái cơ cấu để trở lại thị trường hoạt động theo các chuẩn mực, quy định của pháp luật. Nếu TCTD yếu kém không thể phục hồi được thì phải được kiên quyết đưa ra khỏi thị trường một cách có trật tự để bảo đảm kỷ luật thị trường và sự lành mạnh, an toàn của hệ thống các TCTD. TCTD tạm thời thiếu thanh khoản sẽ được NHNN hỗ trợ để phục hồi, đồng thời phải chấn chỉnh, củng cố để hoạt động lành mạnh, an toàn hơn".

(Nguồn: stockbiz)

Năm 2011, ngành dệt may xuất siêu được 6,5 tỉ USD

Ông Lê Tiến Trường, Phó Tổng Giám đốc Tập đoàn Dệt may Việt Nam (Vinatex), cho biết:

Hết năm 2011, hàng dệt may xuất khẩu ước đạt 13,8 tỉ USD, chiếm 16,5% tổng kim ngạch xuất khẩu cả nước và tăng gần 38% so với năm 2010. Ngành thực hiện xuất siêu được khoảng 6,5 tỉ USD với tỉ lệ nội địa hóa đạt gần 50%.

Trong năm 2012, ngành dệt may đặt mục tiêu xuất khẩu đạt 15 tỉ USD, tăng 10%-12% so với năm 2011, đồng thời đẩy mạnh cổ phần hóa Vinatex (tổng công ty mẹ và năm đơn vị thành viên).

(Nguồn: stockbiz)

Giá trị xuất khẩu của ngành dầu thực vật tăng 51%

Theo Bộ Công Thương, năm 2011, hoạt động sản xuất kinh doanh của ngành dầu thực vật đạt tốc độ tăng trưởng cao với sản lượng dầu xuất khẩu tăng 50%, giá trị xuất khẩu tăng 51% so với năm ngoái.

Các thị trường có sản lượng xuất khẩu tăng cao là Campuchia, Trung Quốc, Australia...

Tổng công ty Công nghiệp dầu thực vật Việt Nam cho biết để đạt được kết quả trên, trong năm 2011, các doanh nghiệp trong ngành đã phải đương đầu với không ít khó khăn.

Đó là giá nguyên liệu liên tục biến động khiến giá bán sản phẩm thay đổi theo làm ảnh hưởng tới công tác chào hàng xuất khẩu. Giá nguyên liệu biến động cũng làm cho công tác dự tính, dự đoán sản xuất gặp rất nhiều khó khăn.

Cùng với nguyên liệu tăng, giá bao bì tăng cao (bình quân tăng trên 32%) cũng đẩy giá thành lên cao.

Bên cạnh đó là nhu cầu vốn lưu động phục vụ hoạt động sản xuất kinh doanh rất lớn và chủ yếu là vốn vay, trong khi chi phí trả lãi vay ngân hàng cao đã làm ảnh hưởng đến lợi nhuận của doanh nghiệp/.

(Nguồn: stockbiz)

Vàng SBJ bán ra đã lên 43 triệu đồng/lượng

Mở cửa phiên giao dịch ngày 3/1, giá vàng miếng các thương hiệu trong nước có chiều hướng tăng nhẹ.

Lúc 9h, giá vàng Rồng Thăng Long niêm yết tại Công ty Vàng bạc đá quý Bảo Tín Minh Châu mua vào ở mức 41,5 triệu đồng/lượng, bán ra là 41,8 triệu đồng/lượng, tăng khoảng 50.000 đồng/lượng so với giá giao dịch phổ biến ngày 2/1.

Cũng tăng giá, đặc biệt tăng mạnh giá chiều mua vào, vàng PNJ tại Công ty Vàng bạc đá quý Phú Nhuận đang được mua vào với mức 42,4 triệu đồng/lượng và bán ra lên 42,62 triệu đồng/lượng. Cùng thời điểm, vàng SJC tại Tp.HCM mua vào cao hơn 50.000 đồng/lượng so với vàng PNJ và ở mức 42,45 triệu đồng/lượng. Chiều bán ra cao hơn chừng 130.000 đồng/lượng - 42,75 triệu đồng/lượng. So với mức giá giao dịch hôm qua, loại vàng này cũng đã tăng từ 100.000 - 200.000 đồng/lượng.

Bán ra đã lên tới 43 triệu đồng/lượng, vàng SBJ của Sacombank SBJ sáng nay được báo giá tăng khá mạnh. Chiều mua vào loại vàng này đang ở mức 42,2 triệu đồng/lượng. Do giá bán ra tăng mạnh hơn giá mua vào nên khoảng cách chênh lệch giữa chiều mua vào và bán ra lên tới 800.000 đồng/lượng.

Dù trong thời gian nghỉ lễ, những nhiều địa điểm kinh doanh vàng vẫn mở cửa, và không ít người dân vẫn đến giao dịch, chủ yếu là mua bán vàng nữ trang. Trong ngày hôm qua, giá vàng miếng các thương hiệu trong nước được nhích lên khoảng nửa triệu đồng so với mức giá cuối tuần trước.

Lúc 9h sáng nay, giá vàng thế giới đang đứng quanh mức 1.579 USD/oz. Quy đổi theo tỷ giá USD tại Vietcombank (21.036 đồng), giá vàng tại thị trường Mỹ đang khoảng 39,9 triệu đồng/lượng. Được biết, trong cuộc thăm dò dự báo giá vàng của các công ty vàng, ngân hàng đầu tư, nhà giao dịch kỹ thuật, quản lý tài sản và chuyên gia phân tích kỹ thuật do trang Kitco News tiến hành, có 14/19 ý kiến dự báo giá vàng tăng. Tuy nhiên, xu hướng vàng tăng giá chỉ được dự báo trong tuần này, còn về lâu dài, các chuyên gia cho rằng, giá kim loại này sẽ còn giảm sâu.

Với những bất ổn còn tồn tại trên thị trường và cách phản ứng của vàng trong những tháng qua, giá vàng sẽ còn có những biến động chóng mặt trong năm 2012. Thị trường có thể tiếp tục đón sự chú ý vào cuộc khủng hoảng nợ châu Âu. Thế bế tắc của các nhà chức trách châu Âu trong việc tìm giải pháp cho cuộc

GIAO DỊCH NĐTNN

LỊCH SỰ KIỆN

SÀN HOSE			
	MUA	BÁN	MUA-BÁN
KHỐI LƯỢNG	2.853.780	1.751.930	1.101.850
%THỊ TRƯỜNG	9,82%	6,03%	
GIÁ TRỊ (TỶ)	67,9	35,16	32,74
%THỊ TRƯỜNG	16,17%	8,37%	

SÀN HNX			
	MUA	BÁN	MUA-BÁN
KHỐI LƯỢNG	604.200	84.400	519.800
%THỊ TRƯỜNG	2,51%	0,35%	
GIÁ TRỊ (TỶ)	5,62	0,72	4,9
%THỊ TRƯỜNG	2,78%	0,36%	

5 MÃ NĐTNN MUA NHIỀU NHẤT TRÊN HOSE

MÃ	GIÁ	%+/-	MUA	BÁN
VCB	20,6	0,00%	327.580	69.450
SSI	13,4	0,00%	227.400	140
MBB	11,1	0,91%	218.560	0
FPT	49,5	0,00%	154.600	1.200
DPM	24	1,69%	133.300	45.000

5 MÃ NĐTNN BÁN NHIỀU NHẤT TRÊN HOSE

MÃ	GIÁ	%+/-	MUA	BÁN
STB	17,9	2,87%	10.000	461.610
HAG	18,3	0,00%	22.910	254.880
NTL	11,4	-1,72%	46.170	211.740
EIB	15	2,74%	0	200.000
PPC	6,8	0,00%	1.000	100.010

5 MÃ NĐTNN MUA NHIỀU NHẤT TRÊN HNX

MÃ	GIÁ	%+/-	MUA	BÁN
DBC	14,3	6,62%	128.600	0
PSI	3,3	3,03%	119.900	0
PVE	9,5	0,00%	110.200	0
PVC	11,6	0,00%	50.000	0
SHB	5,9	0,00%	35.000	0

5 MÃ NĐTNN BÁN NHIỀU NHẤT TRÊN HNX

MÃ	GIÁ	%+/-	MUA	BÁN
SDT	8,8	4,71%	3.000	61.000
WSS	3,1	6,90%	0	11.500
S96	5	4,08%	0	2.700
TDN	7,1	0,00%	0	2.300
CJC	15	0,67%	0	2.000

MÃ	NỘI DUNG	NGÀY ĐKCC(**)	Ngày GDKHQ (***)	Ngày thực hiện (*)
CPC	Đại hội đồng Cổ đông thường niên 2012	10/2/2012	8/2/2012	6/4/2012
CPC	Tạm ứng cổ tức đợt 1 của năm 2011 bằng tiền, 1.000đồng/cổ phiếu	10/2/2012	8/2/2012	5/3/2012
VFMVF1	Đại hội Nhà đầu tư thường niên 2011	18/01/2012	16/01/2012	20/03/2012
VFMVF4	Đại hội Nhà đầu tư thường niên 2011	18/01/2012	16/01/2012	22/03/2012
VFMVFA	Đại hội Nhà đầu tư thường niên 2011	18/01/2012	16/01/2012	27/03/2012
TRC	Trả cổ tức bằng tiền mặt đợt 1 năm 2011, 1.500đồng/cổ phiếu	17/01/2012	13/01/2012	3/2/2012
EIB	Tạm ứng cổ tức bằng tiền mặt đợt 01 năm 2011, 1.400đồng/cổ phiếu	16/01/2012	12/1/2012	29/02/2012
SBC	Trả cổ tức đợt 1 năm 2011 bằng tiền, 2.000đồng/cổ phiếu	13/01/2012	11/1/2012	20/01/2012
SDI	Lấy ý kiến cổ đông bằng văn bản bổ sung ngành nghề kinh doanh của Công ty	13/01/2012	11/1/2012	19/01/2012
ACE	Phát hành cổ phiếu trả cổ tức cho cổ đông hiện hữu, tỷ lệ 100:15	12/1/2012	10/1/2012	
ACE	Thực hiện quyền mua cổ phần cho cổ đông hiện hữu, tỷ lệ 10:1, 12.000đồng/cổ phiếu	12/1/2012	10/1/2012	
DMC	Trả cổ tức đợt 1 năm 2011 bằng tiền, 1.000đồng/cổ phiếu	12/1/2012	10/1/2012	20/01/2012
HTC	Tạm ứng cổ tức bằng tiền mặt đợt 2 năm 2011, 500đồng/cổ phiếu	12/1/2012	10/1/2012	7/2/2012
SGD	Đại hội Cổ đông thường niên năm 2012	12/1/2012	10/1/2012	
SGD	Tạm ứng cổ tức bằng tiền mặt năm 2011, 800đồng/cổ phiếu	12/1/2012	10/1/2012	20/02/2012
MHL	Đại hội Cổ đông năm thường niên 2012	11/1/2012	9/1/2012	
SME	Lấy ý kiến cổ đông bằng văn bản trình phương án tạm dừng nghiệp vụ môi giới	11/1/2012	9/1/2012	
VCV	Lấy ý kiến cổ đông bằng văn bản về phương án tái cấu trúc và rút niêm yết cổ phiếu của công ty	11/1/2012	9/1/2012	20/01/2012
LBM	Tạm ứng cổ tức đợt 1/2011 bằng tiền, 1.000đồng/cổ phiếu	10/1/2012	6/1/2012	20/01/2012
LCD	Tạm ứng cổ tức đợt 1 năm 2011 bằng tiền, 1.000đồng/cổ phiếu	10/1/2012	6/1/2012	20/01/2012

(*) Đối với quyền trả cổ tức: Ngày thực hiện là Ngày thanh toán dự kiến Đối với quyền phát hành thêm: Ngày thực hiện là Ngày giao dịch dự kiến Đối với quyền bỏ phiếu: Ngày thực hiện là Ngày họp ĐHCĐ
 (***) Ngày đăng ký cuối cùng
 (***) Ngày Giao dịch không hưởng quyền

LIÊN HỆ

Hội sở: 16 Nguyễn Trường Tộ, Phường 12, Quận 4,
Tp. HCM
Điện thoại: 08. 3826 8999
Fax: 08.3943 4816

TUYÊN BỐ MIỄN TRÁCH NHIỆM

Báo cáo này được viết và phát hành bởi BSI hoặc một trong các chi nhánh của công ty. Các thông tin trong báo cáo được BSI xem là đáng tin cậy và dựa trên các nguồn thông tin đã công bố ra công chúng và mang tính hợp pháp. Tuy nhiên chúng tôi không chịu trách nhiệm về tính đầy đủ và độ chính xác của những thông tin trong báo cáo này. Các ý kiến dự báo chỉ thể hiện quan điểm của người viết tại thời điểm phát hành, không được xem là quan điểm của BSI và có thể thay đổi mà không cần thông báo với người đọc. BSI không có nghĩa vụ phải cập nhật, sửa đổi báo cáo này dưới mọi hình thức cũng như thông báo với người đọc trong trường hợp các quan điểm dự báo trong báo cáo này thay đổi hoặc trở nên không chính xác. Các thông tin cũng như ý kiến trong báo cáo không mang tính chất mời chào mua bán bất kỳ loại chứng khoán nào. Bản tin này được viết với mục tiêu cung cấp những thông tin khái quát. Báo cáo này không nhằm tới những mục tiêu đầu tư cụ thể, tình trạng tài chính cụ thể hay nhu cầu cụ thể của bất kỳ người nào nhận được hoặc đọc báo cáo này.