

# BÁO CÁO NGÀY

19/01/2012

## Nội dung:

- CÁC SÀN NIÊM YẾT
- CẬP NHẬT THỊ TRƯỜNG
- TIN TỨC

## CÔNG TY CỔ PHẦN CHỨNG KHOÁN BETA

16 Nguyễn Trường Tộ, Phường 12, Quận 4 – TP Hồ Chí Minh

Tel: (08) 3826 8999- Fax: (84-8) 3943 4816- Email: [support@sbi.com.vn](mailto:support@sbi.com.vn) - Website: <http://www.bsi.com.vn>

## TỔNG KẾT THỊ TRƯỜNG

## CẬP NHẬT THỊ TRƯỜNG

SÀN HOSE	
VN-INDEX	362,66
THAY ĐỔI	+3,80(+1,06%)
SỐ MÃ TĂNG GIÁ	142
SỐ MÃ GIẢM GIÁ	65
SỐ MÃ ĐỨNG GIÁ	99
KLGD	18.117.970
GTGD (TỶ)	346,92

SÀN HNX	
HNX-INDEX	57,22
THAY ĐỔI	+0,67(+1,18%)
SỐ MÃ TĂNG GIÁ	149
SỐ MÃ GIẢM GIÁ	60
SỐ MÃ ĐỨNG GIÁ	184
KLGD	15.124.690
GTGD (TỶ)	128,11

*Phiên 18/1, cả hai sàn tăng điểm. Thanh khoản kiệt quệ, chỉ đạt 475 tỷ đồng, tính trên cả hai sàn. Khối ngoại bán ròng 21 tỷ đồng.*

**Sàn HOSE**

Kết thúc đợt 1, VN-Index vượt mốc 360 điểm khi tăng 1,95 điểm (+0,54%) lên 360,81 điểm. Khối lượng giao dịch đợt này được cải thiện, đạt 1,2 triệu đơn vị, tương ứng với 13 tỷ đồng giá trị giao dịch.

Sang đợt khớp lệnh liên tục, thị trường giao dịch có phần chững lại, tuy nhiên sắc xanh vẫn chiếm ưu thế trên bảng điện tử sàn HOSE. Nhóm cổ phiếu bluechips như BVH, MSN tiếp tục tăng mạnh kéo chỉ số VN-Index tăng điểm mạnh.

Kết thúc phiên, VN-Index tăng 3,8 điểm (+1,06%) lên 362,66 điểm. Khối lượng giao dịch sụt giảm mạnh chỉ đạt 18 triệu đơn vị, tương ứng với 346 tỷ đồng giá trị giao dịch. Riêng giao dịch thỏa thuận chiếm 192 tỷ đồng.

Sắc xanh chiếm ưu thế với 142 mã tăng giá so với 65 mã giảm giá và 99 mã đứng giá. Phiên này không có mã nào có khối lượng giao dịch vượt 1 triệu đơn vị, dẫn đầu danh sách là STB, KSS với 0,7 triệu đơn vị. Tiếp theo là HQC, KSA, VSH...

Khối ngoại mua ròng 15 tỷ đồng, trong đó mua ròng chủ yếu VSH, MBB... và bán ròng STB, KDC...

**Sàn HNX**

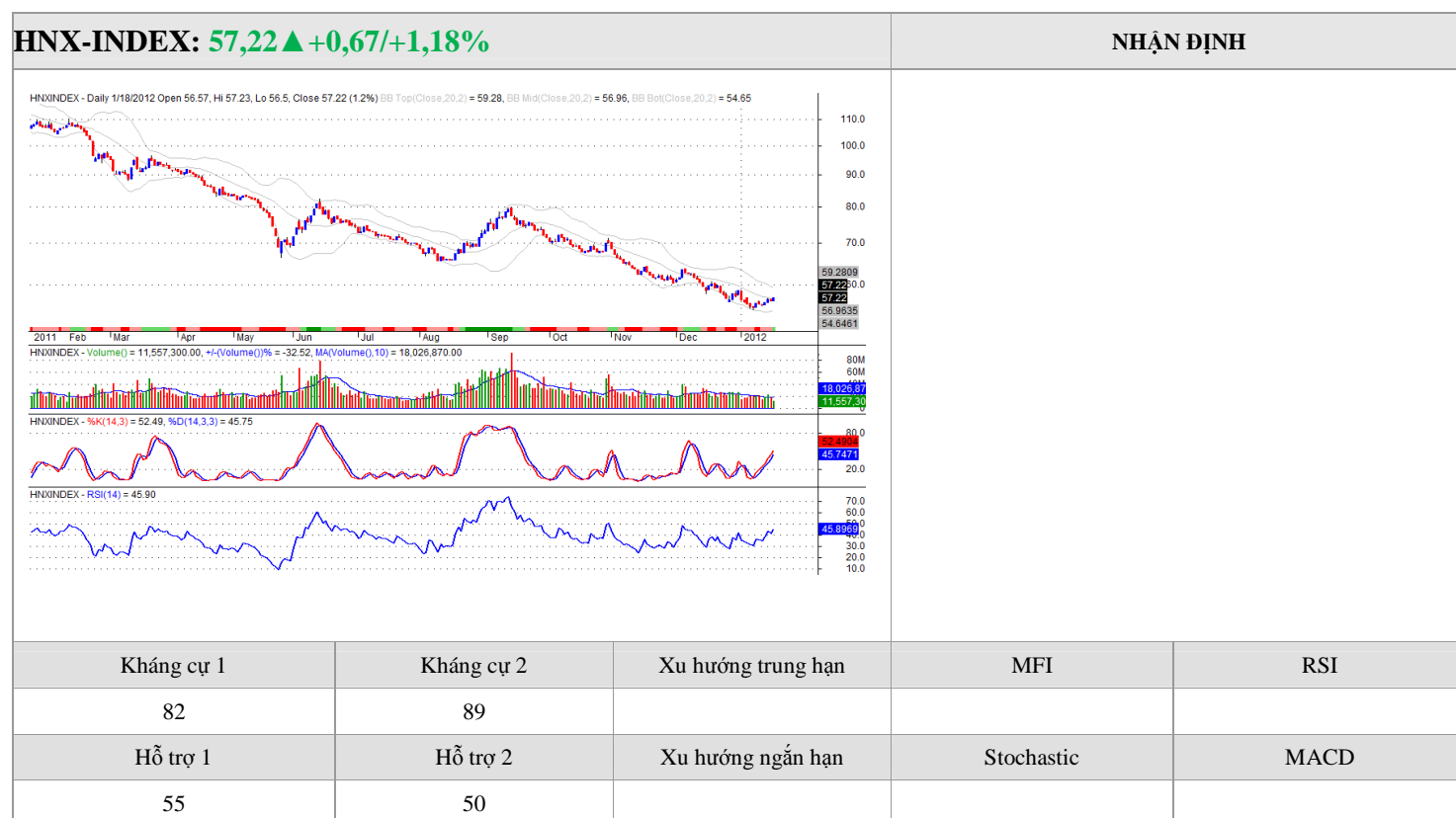
Tại sàn Hà Nội, HNX-Index tăng 0,67 điểm (+1,18%) lên 57,22 điểm. Khối lượng giao dịch giảm hơn 20% so với phiên trước, chỉ đạt 15 triệu đơn vị, tương ứng với 128 tỷ đồng giá trị giao dịch.

Toàn sàn HNX có 149 mã tăng giá, 60 mã giảm giá và 184 mã đứng giá. Trong nhóm cổ phiếu tăng kịch trần đáng chú ý có PVA, VKC với dư mua trần khá lớn.

VND dẫn đầu về khối lượng giao dịch khớp lệnh với 1,6 triệu đơn vị. Tiếp theo là KLS với 0,8 triệu đơn vị, PVX với 0,5 triệu đơn vị...

Nhà đầu tư nước ngoài cũng mua ròng gần 6 tỷ đồng trên HNX, trong đó mua ròng cổ phiếu chứng khoán như KLS, VND, PSI...

PHÂN TÍCH KỸ THUẬT



**TỔNG KẾT THỊ TRƯỜNG**

**TIN KINH TẾ**

**5 MÃ TĂNG MẠNH NHẤT HOSE**

MÃ	GIÁ	THAY ĐỔI	KLGD
VES	1,5	7,14%	9.640
BMC	29,4	5,00%	76.130
KSA	4,2	5,00%	607.790
NSC	42	5,00%	2.500
PAC	18,9	5,00%	680

**5 MÃ TĂNG GIẢM NHẤT HOSE**

MÃ	GIÁ	THAY ĐỔI	KLGD
NHS	24,8	-8,49%	58.720
BAS	1,3	-7,14%	1.040
VSG	1,4	-6,67%	31.210
CAD	1,6	-5,88%	7.700
FDC	26,6	-5,00%	220

**5 MÃ KLGD LỚN NHẤT HOSE**

MÃ	GIÁ	THAY ĐỔI	KLGD
STB	17,9	1,13%	778.150
KSS	6	3,45%	736.680
HQC	4,1	-4,65%	614.710
KSA	4,2	5,00%	607.790
VSH	8,1	1,25%	520.050

**5 MÃ TĂNG MẠNH NHẤT HNX**

MÃ	GIÁ	THAY ĐỔI	KLGD
SCL	4,6	6,98%	500
SCC	3,1	6,90%	100
HCC	9,4	6,82%	45.000
S99	4,7	6,82%	10.200
DIH	9,4	6,82%	200

**5 MÃ GIẢM MẠNH NHẤT HNX**

MÃ	GIÁ	THAY ĐỔI	KLGD
TLT	4,1	-6,82%	1.000
B82	6,9	-6,76%	1.000
LUT	8,3	-6,74%	4.600
SAP	4,2	-6,67%	10.100
TBX	12,6	-6,67%	600

**5 MÃ KLGD LỚN NHẤT HNX**

MÃ	GIÁ	THAY ĐỔI	KLGD
KLS	8,5	0,00%	836.200
PVX	6,7	0,00%	544.400
HBS	14,2	1,43%	487.400
SHN	3,9	0,00%	454.500
KHB	4,4	2,38%	311.400

**Ngân hàng đồng loạt giảm giá USD**

Sáng nay (18/11), các ngân hàng thương mại giảm mạnh giá USD xuống dưới 21.000 đồng/USD, giá USD tự do cũng giảm mạnh.

Giá USD bán ra tại ngân hàng Vietcombank giảm mạnh 66 đồng so mức trần tỷ giá từ 20.036 đồng/USD xuống còn 20.970 đồng/USD, còn giá mua vào cũng giảm 60 đồng xuống còn 20.870 đồng/USD.

Còn tại ngân hàng Eximbank, giá USD bán ra có mức giảm mạnh hơn khi giảm tới 76 đồng xuống còn 20.960 đồng/USD, giá USD mua vào ở 20.890 đồng/USD.

Ngân hàng BIDV có mức giảm thấp hơn khi chỉ giảm 36 đồng chiều bán ra xuống còn 21.000 đồng/USD, giá mua vào xuống còn 20.890 đồng/USD.

Sáng nay (18/1), Ngân hàng Nhà nước (NHNN) công bố tỷ giá USD bình quân liên ngân hàng ở mức 20.828 đồng, không đổi trong suốt 3 tuần làm việc vừa qua. Tỷ giá trần áp dụng cho các ngân hàng thương mại là 21.036 đồng.

Trưa nay, giá USD tự do trên thị trường Tp.HCM cũng giảm mạnh xuống dưới 21.000 đồng/USD khi giao dịch mua - bán ở 20.950 - 20.990 đồng/USD. Một đại lý thu đổi ngoại tệ cho biết lượng USD thu mua trong những ngày cận Tết ngày càng nhiều hơn nên giá USD trên thị trường tự do giảm.

Các ngân hàng thương mại lớn đồng loạt giảm giá mua - bán USD do nguồn cung USD dồi dào từ kiều hối, lượng USD bán ra từ các doanh nghiệp nhập khẩu và nhất là hiện tượng găm giữ USD của giới đầu cơ giảm hẳn khi tỷ giá bình ổn một thời gian dài. Bên cạnh đó, nhu cầu VND tăng mạnh trong những ngày giáp Tết cũng khiến cho nhu cầu USD sụt giảm

(Nguồn: stockbiz)

**Thông đốc: Khoảng 5-8 ngân hàng sẽ sáp nhập trong quý 1**

Reuters dẫn lời Thông đốc Ngân hàng Nhà nước Việt Nam cho hay, trong quý 1/2012, khoảng 5 đến 8 ngân hàng sẽ sáp nhập.

Hôm nay (11/1), Reuters dẫn lời Thông đốc Ngân hàng Nhà nước Nguyễn Văn Bình cho biết, trong quý 1/2012, khoảng 5 đến 8 ngân hàng Việt Nam sẽ tiếp tục sáp nhập.

Thông đốc Nguyễn Văn Bình cũng khẳng định, trong ngắn hạn, Ngân hàng Nhà nước sẽ không thực hiện việc điều chỉnh lãi suất đáng kể nào, nhưng sau quý 1 sẽ có sự điều chỉnh phù hợp.

Trước đó, cuối năm 2011, 3 ngân hàng Sài Gòn, Tín Nghĩa và Đệ Nhất đã thực hiện quá trình hợp nhất, dưới sự tham gia “bảo trợ” của BIDV.

Được biết, trong “thông điệp” đầu năm nay, Thông đốc Nguyễn Văn Bình cho hay: “Các TCTD cần được đánh giá, phân loại thành TCTD lành mạnh, TCTD thiếu thanh khoản tạm thời và TCTD yếu kém. Các TCTD lành mạnh được tạo điều kiện phát triển về quy mô và năng lực cạnh tranh trong nước, quốc tế. Các TCTD yếu kém, tiềm ẩn nguy cơ gây mất an toàn hệ thống cần được ưu tiên tái cơ cấu để trở lại thị trường hoạt động theo các chuẩn mực, quy định của pháp luật. Nếu TCTD yếu kém không thể phục hồi được thì phải được kiên quyết đưa ra khỏi thị trường một cách có trật tự để bảo đảm kỷ luật thị trường và sự lành mạnh, an toàn của hệ thống các TCTD. TCTD tạm thời thiếu thanh khoản sẽ được NHNN hỗ trợ để phục hồi, đồng thời phải chấn chỉnh, củng cố để hoạt động lành mạnh, an toàn hơn”.

(Nguồn: stockbiz)

**Năm 2011, ngành dệt may xuất siêu được 6,5 tỉ USD**

Ông Lê Tiến Trường, Phó Tổng Giám đốc Tập đoàn Dệt may Việt Nam (Vinatex), cho biết:

Hết năm 2011, hàng dệt may xuất khẩu ước đạt 13,8 tỉ USD, chiếm 16,5% tổng kim ngạch xuất khẩu cả nước và tăng gần 38% so với năm 2010. Ngành thực hiện xuất siêu được khoảng 6,5 tỉ USD với tỉ lệ nội địa hóa đạt gần 50%.

Trong năm 2012, ngành dệt may đặt mục tiêu xuất khẩu đạt 15 tỉ USD, tăng 10%-12% so với năm 2011, đồng thời đẩy mạnh cổ phần hóa Vinatex (tổng công ty mẹ và năm đơn vị thành viên).

(Nguồn: stockbiz)

**Giá trị xuất khẩu của ngành dầu thực vật tăng 51%**

Theo Bộ Công Thương, năm 2011, hoạt động sản xuất kinh doanh của ngành dầu thực vật đạt tốc độ tăng trưởng cao với sản lượng dầu xuất khẩu tăng 50%, giá trị xuất khẩu tăng 51% so với năm ngoái.

Các thị trường có sản lượng xuất khẩu tăng cao là Campuchia, Trung Quốc, Australia...

Tổng công ty Công nghiệp dầu thực vật Việt Nam cho biết để đạt được kết quả trên, trong năm 2011, các doanh nghiệp trong ngành đã phải đương đầu với không ít khó khăn.

Đó là giá nguyên liệu liên tục biến động khiến giá bán sản phẩm thay đổi theo làm ảnh hưởng tới công suất sản xuất. Giá nguyên liệu tăng khiến doanh nghiệp phải tăng giá bán.

## GIAO DỊCH NĐTNN

SÀN HOSE			
	MUA	BÁN	MUA-BÁN
KHỐI LƯỢNG	2.129.430	846.850	1.282.580
%THỊ TRƯỜNG	11,75%	4,67%	
GIÁ TRỊ (TỶ)	33,41	18,14	15,27
%THỊ TRƯỜNG	9,63%	5,23%	

SÀN HNX			
	MUA	BÁN	MUA-BÁN
KHỐI LƯỢNG	891.300	89.600	801.700
%THỊ TRƯỜNG	5,89%	0,59%	
GIÁ TRỊ (TỶ)	6,7	0,72	5,98
%THỊ TRƯỜNG	5,23%	0,56%	

## LỊCH SỰ KIỆN

MÃ	NỘI DUNG	NGÀY ĐKCC(**)	Ngày GDKHQ (***)	Ngày thực hiện (*)
MBB	Thực hiện quyền mua cổ phiếu cho cổ đông hiện hữu, tỷ lệ 73:16, 10.000đồng/cổ phiếu	15/02/2012	13/02/2012	
THB	Đại hội cổ đông thường niên năm 2012	15/02/2012	13/02/2012	15/03/2012
DLC	Chi cổ tức đợt 1 năm 2011 bằng tiền, 300đồng/cổ phiếu	14/02/2012	10/2/2012	24/02/2012
CPC	Đại hội đồng Cổ đông thường niên 2012	10/2/2012	8/2/2012	6/4/2012
CPC	Tạm ứng cổ tức đợt 1 của năm 2011 bằng tiền, 1.000đồng/cổ phiếu	10/2/2012	8/2/2012	5/3/2012
IDV	Đại hội Cổ đông thường niên năm 2012	10/2/2012	8/2/2012	25/02/2012
IDV	Thanh toán cổ tức đợt 3 năm 2011 bằng tiền, 300đồng/cổ phiếu	10/2/2012	8/2/2012	24/02/2012
LGC	Đại hội Cổ đông thường niên năm 2012	10/2/2012	8/2/2012	3/3/2012
SAM	Đại hội Cổ đông thường niên năm 2012	10/2/2012	8/2/2012	
SHN	Lấy ý kiến cổ đông về việc thay đổi đăng ký kinh doanh của Công ty	10/2/2012	8/2/2012	22/02/2012
DPC	Đại hội đồng Cổ đông thường niên năm 2012	9/2/2012	7/2/2012	22/03/2012
CFC	Đại hội đồng Cổ đông thường niên năm 2012	8/2/2012	6/2/2012	24/03/2012
PDC	Đại hội đồng Cổ đông thường niên năm 2012	7/2/2012	3/2/2012	25/02/2012
DXP	Đại hội đồng Cổ đông thường niên năm 2012	6/2/2012	2/2/2012	
DXP	Trả cổ tức năm 2011 bằng tiền, 3.000đồng/cổ phiếu	6/2/2012	2/2/2012	12/3/2012
LCG	Đại hội Cổ đông thường niên năm 2012	6/2/2012	2/2/2012	
S64	Đại hội đồng Cổ đông thường niên năm 2012	6/2/2012	2/2/2012	15/03/2012
SD6	Đại hội đồng Cổ đông thường niên năm 2012	6/2/2012	2/2/2012	26/03/2012
SSS	Đại hội đồng Cổ đông thường niên năm 2012	6/2/2012	2/2/2012	15/03/2012
SVS	Đại hội đồng Cổ đông thường niên năm 2012	6/2/2012	2/2/2012	

5 MÃ NĐTNN MUA NHIỀU NHẤT TRÊN HOSE				
MÃ	GIÁ	%+/-	MUA	BÁN
VSH	8,1	1,25%	309.000	4.190
MBB	11,5	0,00%	168.510	0
HAG	18,3	0,00%	97.430	0
CTG	22	1,85%	86.540	0
HSG	9,2	4,55%	78.430	0

5 MÃ NĐTNN BÁN NHIỀU NHẤT TRÊN HOSE				
MÃ	GIÁ	%+/-	MUA	BÁN
STB	17,9	1,13%	500	153.100
KDC	26	1,56%	38.000	110.460
PPC	7,2	1,41%	50.730	84.000
CSM	9	-2,17%	15.000	75.200
IMP	42	0,48%	36.000	35.520

5 MÃ NĐTNN MUA NHIỀU NHẤT TRÊN HNX				
MÃ	GIÁ	%+/-	MUA	BÁN
VND	6,5	-3,08%	150.000	0
KLS	8,5	0,00%	138.100	0
PSI	3,4	0,00%	136.100	0
CTS	5,8	1,79%	64.000	0
VCG	8,4	0,00%	58.300	0

5 MÃ NĐTNN BÁN NHIỀU NHẤT TRÊN HNX				
MÃ	GIÁ	%+/-	MUA	BÁN
PVS	12,8	0,00%	45.400	45.400
TAS	2,7	0,00%	38.900	38.900
LUT	8,3	-6,74%	0	3.000
TDN	7	1,43%	0	2.000
DBC	15	0,68%	32.500	200

(\*) Đối với quyền trả cổ tức: Ngày thực hiện là Ngày thanh toán dự kiến Đối với quyền phát hành thêm: Ngày thực hiện là Ngày giao dịch dự kiến Đối với quyền bỏ phiếu: Ngày thực hiện là Ngày họp ĐHCĐ  
 (\*\*) Ngày đăng ký cuối cùng  
 (\*\*\*) Ngày Giao dịch không hưởng quyền

**LIÊN HỆ**

Hội sở: 16 Nguyễn Trường Tộ, Phường 12, Quận 4,  
Tp. HCM  
Điện thoại: 08. 3826 8999  
Fax: 08.3943 4816

**TUYÊN BỐ MIỄN TRÁCH NHIỆM**

Báo cáo này được viết và phát hành bởi BSI hoặc một trong các chi nhánh của công ty. Các thông tin trong báo cáo được BSI xem là đáng tin cậy và dựa trên các nguồn thông tin đã công bố ra công chúng và mang tính hợp pháp. Tuy nhiên chúng tôi không chịu trách nhiệm về tính đầy đủ và độ chính xác của những thông tin trong báo cáo này. Các ý kiến dự báo chỉ thể hiện quan điểm của người viết tại thời điểm phát hành, không được xem là quan điểm của BSI và có thể thay đổi mà không cần thông báo với người đọc. BSI không có nghĩa vụ phải cập nhật, sửa đổi báo cáo này dưới mọi hình thức cũng như thông báo với người đọc trong trường hợp các quan điểm dự báo trong báo cáo này thay đổi hoặc trở nên không chính xác. Các thông tin cũng như ý kiến trong báo cáo không mang tính chất mời chào mua bán bất kỳ loại chứng khoán nào. Bản tin này được viết với mục tiêu cung cấp những thông tin khái quát. Báo cáo này không nhằm tới những mục tiêu đầu tư cụ thể, tình trạng tài chính cụ thể hay nhu cầu cụ thể của bất kỳ người nào nhận được hoặc đọc báo cáo này.